

LES GRANDS ECOSYSTÈMES MARINS DES CARAÏBES ET DU PLATEAU NORD-BRÉSILIEN

*Programme
d'Actions
Stratégiques
CLME+*

Brochure Informative





Au service
des peuples
et des nations



www.theGEF.org



Le Fonds pour l'Environnement Mondial (FEM), dans le cadre de son domaine d'intervention relatif aux eaux internationales, aide les pays à gérer collectivement et durablement leurs bassins hydrographiques transfrontaliers, leurs bassins versants et leurs écosystèmes côtiers et marins.

En tant qu'Agence du GEF, le Programme des Nations Unies pour le Développement (PNUD) met en œuvre un portefeuille mondial de projets pour les grands écosystèmes marins, cofinancés par le GEF, dont le projet intitulé "Catalyser la mise en œuvre du Programme d'Actions Stratégiques pour les Grands Écosystèmes Marins des Caraïbes et du plateau Nord-Brésilien" (CLME+, 2015-2020).

www.clmeplus.org

www.thegef.org

www.undp.org

Programme d'Actions Stratégiques CLME+

Brochure Informatrice v1.3

Février 2017

Photo de la couverture : © Peter Leahy/shutterstock.com



Pays de la région CLME+ qui ont approuvé le PAS* (statut: octobre 2016) (*PAS signé par au moins un ministre)

Sommaire

4 ACRONYMES ET TERMES CLÉS

5 AVANT-PROPOS

6 SOMMAIRE EXÉCUTIF

8 POURQUOI UN PROGRAMME D'ACTIONS STRATÉGIQUES POUR LA RÉGION CLME+

8 *Un environnement marin riche et unique*

10 *Écosystèmes et sociétés en péril*

12 *...Mais il y a de l'espoir !*

14 LE PROGRAMME D'ACTIONS STRATÉGIQUES CLME+

14 *Comment fonctionne le PAS CLME+*

18 *Une approche holistique, fondée sur les écosystèmes*

20 LA MARCHÉ À SUIVRE

20 *Que pouvez-vous faire ?*

21 L'UNITÉ DE COORDINATION DU PROJET CLME+

22 PRINCIPALES DONNÉES SUR LA RÉGION ET LE PAS CLME+

23 ORGANISATIONS COLLABORATRICES

Acronymes et termes clés

GÉOGRAPHIE

GEM (Grand Ecosystème Marin):

Le concept des GEM a été développé et introduit par l'Administration Nationale Américaine des Affaires Océaniques et Atmosphériques (NOAA en anglais) pour aider les pays à améliorer la gestion des principaux biens économiques et services sociétaux fournis par les écosystèmes marins à l'échelle mondiale. Le GEMC et le GEMBNP sont deux des 66 GEM mondiaux. Vous trouverez plus d'information sur les GEM sur le site Internet de la NOAA www.lme.noaa.gov

GEMC : Grand Ecosystème Marin des Caraïbes (CLME selon son sigle en anglais)

GEMPNB : Grand Ecosystème Marin du plateau nord-brésilien ou plateau des Guyanes

Région CLME+ : région couverte par les grands écosystèmes marins des Caraïbes et du plateau nord-brésilien

AUTRE

PAS : Programme d'Actions Stratégiques

Projet CLME : Gestion durable des ressources marines vivantes partagées dans le grand écosystème marin des Caraïbes et des régions adjacentes (PNUD/FEM, 2009-2014)

Projet CLME+ : Catalyser la mise en œuvre du Programme d'Actions Stratégiques (PAS) pour la Gestion durable des ressources marines vivantes partagées dans les grands écosystèmes marins des Caraïbes et du plateau nord-brésilien

AEP (Approche Écosystémique de la Pêche) : Une approche écosystémique de la pêche vise à équilibrer divers objectifs sociétaux en tenant compte des connaissances et des incertitudes concernant les éléments vivants, non vivants et humains des écosystèmes et leurs interactions, et en adoptant une approche intégrée des pêcheries dans des limites écologiquement rationnelles. (Organisation des Nations unies pour l'agriculture et l'alimentation - FAO)

AFE: (Approche Fondée sur les Écosystèmes) : gestion des écosystèmes et des habitats naturels, pour satisfaire les besoins humains en matière d'utilisation des ressources naturelles, tout en préservant la richesse biologique et les processus écologiques nécessaires à la composition, la structure et la fonction des habitats ou des écosystèmes concernés. Elle est également définie comme une stratégie pour la gestion intégrée de la terre, de l'eau et des ressources vivantes qui favorise leur conservation et leur utilisation durable de manière équitable.

Gouvernance : ensemble des interactions publiques et privées destinées à résoudre les problèmes sociétaux et à créer des opportunités sociales. Cela inclut la formulation et l'application des principes guidant ces interactions et veillant sur les institutions qui les permettent (Kooiman et al. 2005).

Ressources marines vivantes partagées : espèces marines qui traversent les frontières maritimes d'un pays à l'autre au cours de leur vie, ou dont la zone de répartition dépasse les frontières nationales.

Avant-propos

Cette brochure fournit un rapide aperçu du contexte, des objectifs et de l'étendue du *Programme d'Actions Stratégiques pour la Gestion durable des ressources marines partagées dans les grands écosystèmes marins des Caraïbes et du plateau Nord-Brésilien (région CLME+)*. Elle met également en évidence pourquoi chacun de nous doit s'engager pour assurer la bonne santé de ces écosystèmes uniques et pourquoi la réalisation de cet objectif est si importante pour les sociétés humaines et l'environnement à l'échelle internationale.

Le **Programme d'Actions Stratégiques** décennal (2015-2025), appelé **PAS CLME+**, a été élaboré dans le cadre du projet CLME (2009-2014).

Ce projet a été co-financé par le Fonds pour l'Environnement Mondial (FEM) et mis en œuvre par le Programme des Nations Unies pour le Développement (PNUD). De nombreuses agences des Nations Unies, organisations et institutions régionales et internationales, et plus de 20 pays de la région CLME+ ont contribué au développement du PAS.

Dans le cadre du Programme d'Actions Stratégiques, ont été identifiées et convenues les actions prioritaires requises pour améliorer la gouvernance transfrontalière et la gestion des ressources marines vivantes partagées.



En 2015, du fait du vaste support politique du PAS CLME+, le FEM a octroyé une subvention de 12,5 millions USD pour aider à catalyser la mise en œuvre du PAS à travers le **Projet CLME+** de 5 ans (PNUD/FEM; 2015-2020).

Pour plus d'information sur les contenus spécifiques du PAS et du Projet CLME+ nous vous invitons à visiter :
www.clmeplus.org

Sommaire exécutif

L'environnement marin des grands écosystèmes marins des Caraïbes et du plateau nord-brésilien nous procure une multitude de biens et services essentiels pour atteindre de meilleurs moyens de subsistance, un bien-être humain et un développement socio-économique durable, à la fois dans la région et dans le monde. La pêche, le tourisme, le transport, et l'exploration pétrolière et gazière constituent des activités économiques importantes dans la région.

Les écosystèmes marins de la région sont par ailleurs caractérisés par une biodiversité exceptionnelle et favorisent des processus écologiques importants au niveau international.

Au sein de cette vaste zone marine, **trois types de sous-écosystèmes** soutiennent la biodiversité et la pêche :

- **les récifs coralliens et sous-écosystèmes associés**, tels que la mangrove, les herbiers marins et les lagunes côtières
- **le sous-écosystème du plateau continental**
- **le sous-écosystème pélagique**

Cependant, la capacité de ces sous-écosystèmes à fournir des biens et services à nos sociétés et à maintenir une biodiversité aussi riche est de plus en plus impactée par les activités humaines.

Principaux problèmes interconnectés de la région :

- **la pêche non-durable,**
- **la dégradation des habitats,**
- **la pollution marine.**

Les conséquences de ces problèmes sont empirées par une **variabilité et un changement climatiques accrus.**

Géopolitiquement, le grand nombre de pays et territoires de la région CLME+ font de cette région l'une des plus complexes du monde. Gérer les problèmes mentionnés ci-dessus pour préserver les ressources marines vivantes au bénéfice des générations actuelles et futures requiert par conséquent une coopération au sein de l'ensemble des pays, peuples et organisations de la région CLME+ concernés par l'environnement marin. Ceci implique la mise en œuvre d'une **approche intégrée, fondée sur les écosystèmes.**

Le Programme d'Actions Stratégiques (PAS) CLME+ s'appuie sur une vision écosystémique adoptée par la région. L'objectif initial du PAS est de rassembler les acteurs de la pêche et ceux de la protection de l'environnement.

Le PAS comprend **6 stratégies principales et 4 sous-stratégies**, afin de permettre à la région de gérer les problèmes prioritaires mentionnés de manière progressive, globale et intégrée. En tant que programme-cadre, le PAS CLME+ présente une feuille de route

exhaustive largement adoptée et un cadre de référence pour une action collaborative.

En octobre 2016, **25 pays du CLME + avaient officiellement approuvé le PAS**. Les efforts déployés pour soutenir politiquement le SAP sont bien avancés.

A travers ce large soutien politique au niveau régional, un appel est lancé à la communauté internationale à soutenir et participer à la mise en œuvre de ce programme d'actions d'importance capitale.

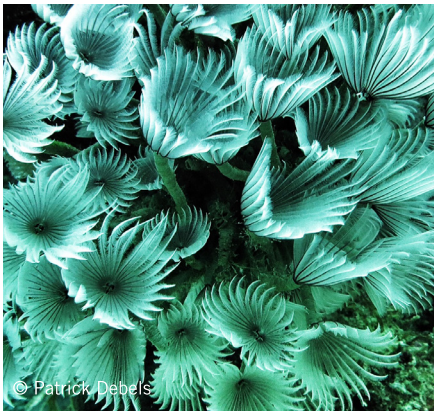
Le moment est venu pour les partenaires locaux, régionaux et internationaux des secteurs public et privé et de la société civile de travailler ensemble afin d'assurer un avenir prometteur à la région CLME+.



© Amanda Nieffels/shutterstock.com

Un environnement marin riche et unique

Ensemble, les grands écosystèmes marins des Caraïbes et du plateau Nord-Brésilien (la région CLME+) couvrent une zone marine totale de 4.4 millions de km². Cette vaste région présente une biodiversité d'une exceptionnelle richesse, essentiellement dans la mer des Caraïbes, et soutient des processus écologiques à l'échelle mondiale.



© Patrick Debels

Les écosystèmes marins de la région CLME+ fournissent des biens et services qui soutiennent les moyens de subsistance, le bien-être humain et un développement socio-économique durable, dans la région et aux alentours :

- On estime qu'environ 1 million de personnes sont employées directement dans la pêche de capture et 3 millions dans les activités connexes.
- Le secteur de la pêche rapporte environ 1,2 milliard de dollars US en exportation dans les Caraïbes.
- Le poisson est une source vitale de protéines pour les populations démunies.

- Les récifs coralliens génèrent 4 milliards de dollars US de revenus chaque année (protection des rivages, des pépinières et des habitats marins, et activités touristiques).
- Comparativement à sa taille, la population insulaire des Caraïbes est plus dépendante des revenus du tourisme que n'importe quelle autre région du monde.
- La région CLME+ est aussi importante pour le transport maritime et bénéficie d'un fort potentiel d'exploitation pétrolière et gazière.
- 12 046 espèces marines ont été identifiées dans la région des Caraïbes.

Les trois types de **sous-écosystèmes** de la région CLME+ interagissent activement et favorisent la biodiversité et la pêche :

- environ 10% des **récif coralliens** du monde et 20% des forêts de mangrove subsistantes se situent au sein de la région CLME+. Ils favorisent de multiples activités, fonctions et

bénéfices, tels que la pêche, le tourisme, la protection des côtes et la régulation du climat.

- Le **sous-écosystème du plateau continental** abrite les plus importantes pêcheries de crevettes et poissons de fond, ainsi que des habitats essentiels, comme la mangrove et les herbiers marins, qui fournissent une protection côtière, une atténuation au

changement climatique et une zone nourricière pour les poissons.

- Le **sous-écosystème pélagique** favorise une grande variété d'espèces marines et d'activités humaines, telles que la pêche et le transport maritime.



© Narchuk/shutterstock.com



© fish11715/shutterstock.com



© t.maltens

Écosystèmes et sociétés en péril



La capacité du milieu marin à fournir des biens et services aux sociétés humaines est de plus en plus impactée par les multiples activités marines et terrestres, le changement climatique et la hausse du niveau de la mer.

La pêche non-durable, la dégradation des habitats marins et la pollution sont les trois problèmes principaux transfrontaliers qui ont été identifiés comme source majeure de la dégradation de la santé des écosystèmes marins de la région CLME+.

La plupart des pêcheries de la région sont totalement voire surexploitées. La pêche illícite, non déclarée et non

réglementée constitue l'une des principales pratiques non-durables de la pêche.

La dégradation continue des habitats marins et côtiers, tels que la mangrove, les herbiers marins et les récifs coralliens, est le résultat d'activités humaines inadéquates, tant terrestres que maritimes. L'introduction d'espèces marines invasives, telles que le poisson-lion, constitue une menace sérieuse pour la biodiversité unique des récifs coralliens des Caraïbes.

La pollution affecte davantage la santé et la valeur économique des écosystèmes marins et des ressources vivantes associées.

La pollution est principalement due à de mauvaises pratiques opérationnelles dans les secteurs du tourisme, de l'agriculture, l'industrie, l'exploitation forestière et minière, l'exploration pétrolière et gazière, et le transport. Les principales rivières de la région déchargent de grandes quantités de sédiments dans les deux grands écosystèmes marins.

Ces problèmes sont souvent interconnectés. Par exemple, la pollution par nitrates et la surpêche des poissons herbivores, tels que le poisson-perroquet, contribuent toutes deux à la dégradation de l'habitat, à travers la prolifération des algues sur les récifs coralliens. De leur côté, la dégradation des habitats et la pollution affectent tous les types de sous-écosystèmes, mais sont particulièrement évidentes dans les zones côtières.

Ces problèmes impactent sévèrement le potentiel touristique de la région et la durabilité de ses pêcheries et ont par conséquent des conséquences socio-économiques substantielles.

Ces dommages causés aux écosystèmes marins, ainsi qu'aux sociétés humaines, accroissent encore plus leur vulnérabilité aux répercussions de conditions météorologiques extrêmes et du changement climatique.



© Marine Photobank

Faits alarmants

- Réduction des captures totales de pêche dans la région centre-ouest de l'Atlantique, qui englobe la région CLME+, de approximativement 1,79 million de tonnes à la fin des années 90, à environ 1,25 million de tonnes en 2010.
- En 2016, on estimait qu'environ 60% des stocks de poissons de la région centre-ouest de l'Atlantique étaient totalement exploitées voire surexploitées.
- Estimation des pertes de revenus du tourisme de plongée dans la région dues à la dégradation des récifs coralliens : 100 à 300 millions USD par an.

PRINCIPALES CAUSES
DE LA DÉGRADATION
ENVIRONNEMENTALE :

Des études techniques appelées Analyses Diagnostiques Transfrontalières (ADT) conduites dans le cadre du Projet CLME ont mis en avant les causes profondes des principaux problèmes :

- faible gouvernance des ressources naturelles,
- capacités humaines et ressources financières limitées
- connaissances et données/informations inadéquates
- sensibilisation et participation du public insuffisantes
- considération insuffisante de la valeur des biens et services systémiques
- pressions démographiques et culturelles
- commerce et dépendance externe

... Mais il y a
de l'ESPOIR !

Des solutions efficaces et durables pour les problèmes de la région CLME+ requièrent de traiter à la fois les **causes profondes** et les **causes directes** de la dégradation de l'environnement, au sein des différents types de sous-écosystèmes. Une telle approche intégrale requière une **coopération régionale** et une **approche de gestion intégrée** fondée sur les écosystèmes.

Les interventions soutenues par le FEM dans le monde entier ont montré qu'une collaboration transfrontalière sur des actions stratégiquement sélectionnées, qui se concentre sur les causes fondamentales de la dégradation de l'environnement, peut entraîner un changement positif dans des eaux

La publication PNUD/FEM "Catalyser les financements en faveur des océans"* montre par des exemples comment le soutien financier initial du FEM a permis de catalyser une action massive en faveur de la restauration environnementale, avec parfois des investissements de plus de 200 fois la contribution originale du FEM.

(* Disponible sur les sites Internet du PNUD et du GEF)

internationales comme la région CLME+.

De telles expériences internationales, ajoutées aux résultats positifs obtenus par les initiatives pilotes du premier Projet CLME, ainsi qu'une connaissance accrue des causes profondes provenant des Analyses Diagnostiques Transfrontalières, ont inspiré les acteurs de la région CLME+ pour élaborer et convenir

d'un programme régional d'actions stratégiquement sélectionnées.

Résultats positifs obtenus par les Projets CLME/CLME+ et leurs partenaires :

En 2016, trois instances régionales de pêche — le CRFM (le mécanisme régional de gestion des pêches des Caraïbes), l'Organisation du secteur de la pêche et de l'aquaculture de l'Isthme centraméricain (OSPESCA) et la Commission des pêches pour l'Atlantique Centre-Ouest (FAO*-COPACO) - ont conclu un protocole d'accord pour l'établissement d'un **mécanisme de coordination intérimaire pour une pêche durable** au sein de la région CLME+.

En 2016 également, les Etats-Membres de la COPACO ont approuvé la recommandation de la mise en œuvre d'un "Plan régional pour la gestion et la **préservation du strombe géant** dans la région COPACO".

* Organisation des Nations Unies pour l'alimentation et l'agriculture

En 2016, l'OSPESCA, qui fait partie du système d'intégration d'Amérique centrale (SICA en espagnol), a mis en place la **7e saison consécutive de fermeture de pêche à la langouste** dans tout l'isthme, ce qui rapproche cette pêche d'une approche écosystémique.

En 2012, dans le cadre du projet pilote sur la biodiversité et la pêche des récifs, exécuté par le Programme pour l'Environnement des Caraïbes du PNUE, en collaboration avec des partenaires locaux et internationaux, la zone des bancs de sable de Pedro Banks en Jamaïque a été déclarée **Zone Spéciale de Conservation de la Pêche**, et un **Programme Stratégique de Zonage et de Gestion des Pêches** a été développé pour le Parc National Montecristi en République Dominicaine.

En octobre 2016, 34 ministres de 25 pays ont approuvé le PAS CLME+.



Comment fonctionne le PAS CLME+

Le Programme d'Actions Stratégiques pour la gestion durable des ressources marines vivantes partagées dans les grands écosystèmes marins des Caraïbes et du plateau Nord-Brésilien (le PAS CLME+) a été développé dans le cadre du Projet CLME selon une **approche participative**. Des acteurs de la région, incluant des gouvernements, des dirigeants politiques, des scientifiques et des représentants de la société civile, ont travaillé en collaboration avec des experts internationaux, sur le développement d'un programme d'actions, basé sur les résultats d'analyses

environnementales (ADT) et d'une série d'études de cas et d'initiatives pilotes conçues stratégiquement.

**Une vision à 20 ans,
un PAS de 10 ans**

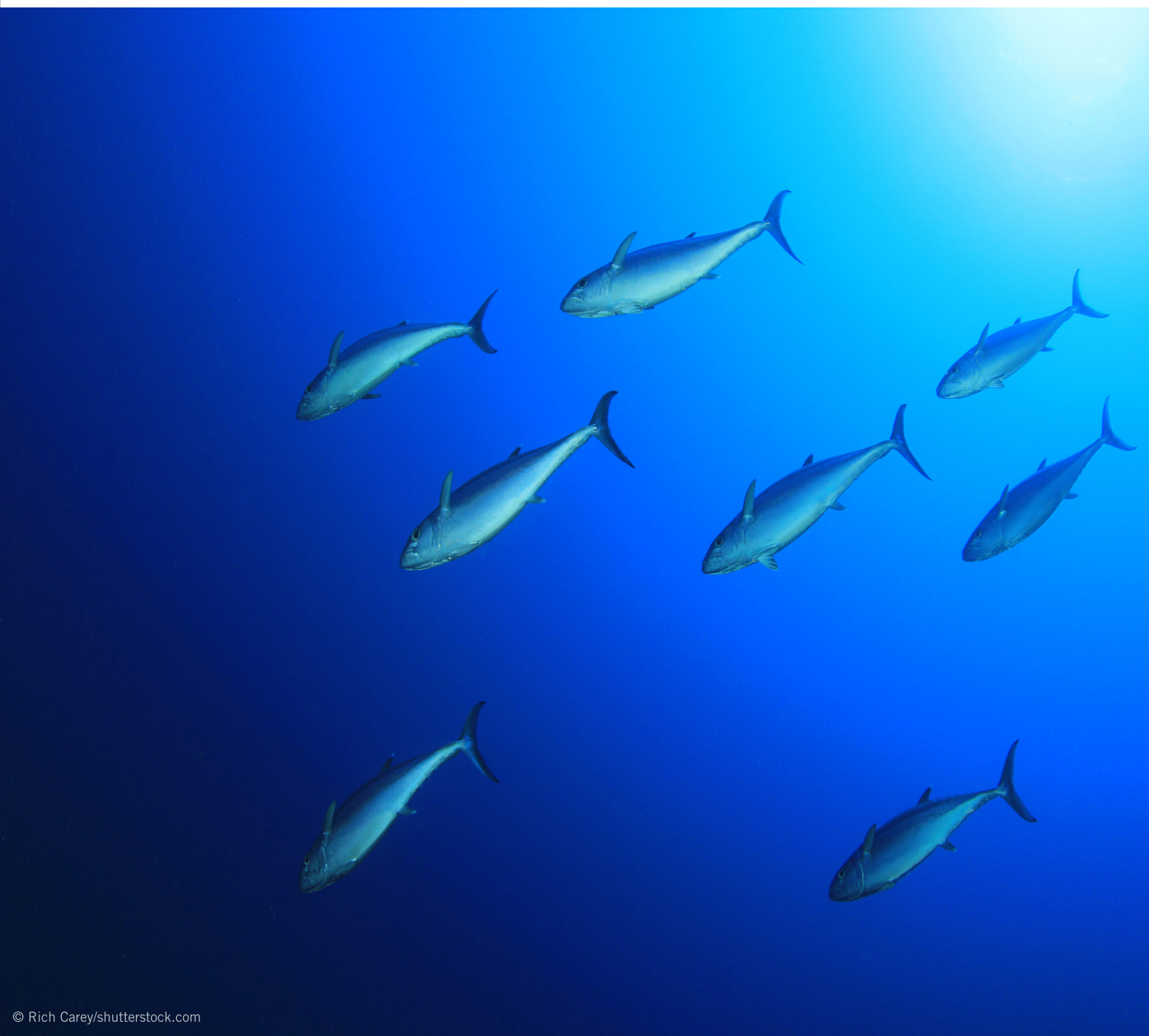
A travers le PAS de 10 ans, les Etats et territoires de la région CLME+ ont adopté une **vision à long terme visant à atteindre**, au cours des 20 prochaines années, *"un environnement marin sain, qui fournisse des bénéfices et des moyens de subsistance pour le bien-être des populations de la région"*.

Une telle vision nécessite la préservation de la bonne santé des trois types de sous-écosystèmes - les

réécifs coralliens, le plateau continental, et le sous-écosystème pélagique – afin de maximiser leur contribution au bien-être de la société et au développement durable.

L'accent sur les ressources marines vivantes partagées

Ainsi le PAS se concentrera, au cours des dix années de son existence, sur la gouvernance et la gestion des ressources marines vivantes partagées. Le PAS vise à **apporter des changements structurels** en s'attaquant aux causes profondes des trois principaux problèmes transfrontaliers identifiés ci-dessous.



© Rich Carey/shutterstock.com

• Une meilleure gouvernance

Les institutions régionales et nationales, ayant un mandat établi pour la gestion de la pêche et pour la protection de l'environnement marin, seront renforcées et consolidées.

Des mécanismes de collaboration transfrontaliers rentables entre ces institutions seront identifiés, mis en place et/ou améliorés. Des réformes politiques, institutionnelles et légales seront exécutées. Un **Cadre de Gouvernance Régional (CGR)** sera développé petit à petit et permettra la mise en œuvre progressive d'une approche fondée sur les écosystèmes.

• Une capacité accrue

Toutefois, le développement du CGR devra être accompagné d'initiatives de **renforcement des capacités humaines et institutionnelles**, au niveau local, régional et national, afin que les cadres institutionnels

et légaux améliorés puissent être utilisés de manière optimale.

• Actions sur le terrain

Le PAS reconnaît pleinement que la réalisation de changements structurels n'apportera pas toujours des résultats et bénéfices immédiats. Les actions susmentionnées seront ainsi complémentées par des **actions et investissements prioritaires de gestion sur le terrain** – activités d'apprentissage par la pratique – destinés par exemple à combattre la pêche illicite, non déclarée et non réglementée, à créer des alternatives viables comme moyens de subsistance améliorés ou alternatifs (travail décent), et à améliorer la protection et la restauration des habitats essentiels. Les leçons tirées des actions précoces – des 5 premières années de la mise en œuvre du PAS – serviront à élaborer des programmes permettant

d'améliorer les résultats obtenus.

Le cadre de référence régional et le programme-cadre

Le PAS fournit une **feuille de route exhaustive pour une action intégrée et collaborative** visant à améliorer la gouvernance et la gestion des ressources vivantes marines protégées de la région CLME+.

En tant que programme à large spectre, le PAS ne sera mis en place à travers un seul projet ou initiative. Il requiert en effet **l'établissement de partenariats étendus**, au travers desquels des **complémentarités et synergies** seront recherchées entre tous les acteurs de la région, afin de créer des situations gagnant-gagnant et de maximiser le rendement global de tous les investissements.

Le Projet CLME+

En tant que **programme-cadre**, le PAS vise à créer les conditions propices qui permettront aux actions individuelles de devenir plus efficaces et effectives. Dans ce contexte, l'une des principales initiatives du PAS est l'exécution d'un nouveau projet de 5 ans co-financé par le FEM : **le Projet CLME+** (2015 - 2020).

Le Projet CLME+ vise à catalyser la mise en œuvre du PAS, en propulsant des actions principales de gouvernance et de renforcement des capacités et en exécutant des initiatives pilotes sur le terrain. Il fournira par ailleurs un **cadre général pour le Suivi et l'Évaluation (S&E)** des progrès de la mise en œuvre du PAS.

Investissements accrus et meilleurs rendements

Ce cadre S&E **facilitera l'intégration des efforts** des multiples bailleurs de fonds et guidera les investissements là où ils sont le plus nécessaires. Il est clair que l'atteinte d'effets de grande ampleur dans le cadre du PAS requièrera de **nouveaux efforts complémentaires**, en sus des actions en cours et planifiées, qui devront être **co-financés par des acteurs publics et privés**, ainsi qu'une utilisation optimisée des ressources financières.



Un approche holistique, fondée sur les écosystèmes

Six stratégies ont été définies dans le cadre du PAS CLME+.

• 3 stratégies basées sur le renforcement des **mécanismes régionaux de gouvernance** des ressources marines vivantes partagées :

Stratégie 1: protection de l'environnement marin

Stratégie 2: développement d'une pêche durable

Stratégie 3: création d'une gouvernance intégrée des océans, à travers une coordination politique et sectorielle

• 3 stratégies basées sur la mise en œuvre d'une **approche fondée sur les écosystèmes** pour la gestion des ressources marines vivantes dans les trois sous-écosystèmes de la région :

Stratégie 4: Approche Fondée sur les Écosystèmes (AFE) pour les récifs coralliens et les sous-écosystèmes associés

Stratégie 5: Approche Écosystémique de la Pêche (EAP) pour le sous-écosystème pélagique

Stratégie 6: AFE/EAP pour le sous-écosystème du plateau continental nord-brésilien, avec un accent particulier sur la pêche à la crevette et au poisson de fond

Etant donné leur importance particulière pour la région, des sous-stratégies ont par ailleurs été spécifiquement définies pour mettre en place une approche fondée sur les écosystèmes pour les quatre principales pêcheries de la région CLME+ :

Sous-stratégie 4A:
la langouste blanche des Caraïbes

Sous-stratégie 4B:
le strombe géant

Sous-stratégie 5A:
le poisson volant à 4 ailes

Sous-stratégie 5B:
les grands pélagiques



© earlytwenties/shutterstock.com

Chaque stratégie du SAP comprend différents types d'actions :

- **Actions de "Gouvernance"**

qui visent à renforcer les institutions et les cadres politiques et juridiques, en facilitant la mise en œuvre de l'AFE

Exemple de Stratégie 4B : Établir et renforcer les dispositions relatives à la gestion et à la conservation du strombe géant entre toutes les organisations CFMC, FAO-COPACO, CRFM, UNEP-SPAW, OSPESCA et CITES

- **Actions de "Renforcement des capacités"**

qui accordent une attention particulière à la création, à la gestion et au partage des données et des connaissances, ainsi qu'à l'utilisation des résultats de la science dans la prise de décisions et la gestion des ressources.

Exemple de Stratégie 1 : Établir et/ou renforcer la capacité institutionnelle à entreprendre et à intégrer la valorisation des biens et services écosystémiques dans la prise de décisions et l'élaboration de politiques

- **Actions de "Gestion sur le terrain"**

qui comprennent des initiatives telles que la lutte contre la pêche INN et la démonstration/provision de sources alternatives viables de travail décent.

Exemple de Stratégie 5A : Mettre en œuvre le plan de gestion sous-régional CRFM / FAO-COPACO pour la pêche de poissons volants dans les Caraïbes Orientales

Une attention particulière est accordée à l'intégration de l'adaptation au changement climatique au sein de l'ensemble des stratégies, afin d'assurer une résilience croissante des écosystèmes et de la société humaine à la variabilité et au changement climatiques.

Que pouvez-vous faire ?

La dégradation des écosystèmes marins dans la région CLME+ et l'appauvrissement des ressources marines vivantes associées sont devenus évidents pour beaucoup lors des dernières décennies. De nombreuses initiatives et efforts ont déjà été initiés et d'autres sont prévus.

Cependant, et malgré tous ces efforts, en l'absence d'un cadre général de référence pour une action coordonnée, la société humaine n'a pas réussi à stopper ni renverser cette situation de processus de dégradation de l'environnement dans la région CLME+.

Mais cette situation peut changer. A travers l'**adoption du PAS**, les pays de la région CLME+ ont fourni une **feuille de route exhaustive pour une action collaborative**.

En approuvant à haut niveau politique le PAS, les organisations régionales et les gouvernements nationaux manifestent leur engagement dans la mise en œuvre des stratégies et actions du programme.

Dans un premier temps, le PAS CLME+ regroupe les personnes, institutions et organisations qui travaillent en vue d'une pêche durable et de la protection de l'environnement marin.

La portée de ce cadre collaboratif sera ensuite progressivement étendue pour impliquer des secteurs économiques clés, tels que le tourisme, le transport, le pétrole et le gaz.

Soutenu par la résolution de l'Assemblée Générale des Nations Unies : *Vers le développement durable de la mer des Caraïbes pour les générations actuelles et futures* (Initiative pour la mer des Caraïbes), un appel est lancé au niveau régional et international pour soutenir la mise en œuvre du PAS CLME+.

Le soutien financier renouvelé du FEM (Projet CLME+, 2015-2020) permet désormais à la région la mise en application du PAS. Cependant, compte tenu de la variété, l'envergure et la complexité des problèmes rencontrés, la mise en place du PAS ne pourra avoir lieu sans le **support et la collaboration à long-terme de tous les acteurs de la région CLME+** ayant un enjeu dans l'environnement marin.

Dans ce contexte, il est clair que les parties prenantes de la société civile et du secteur privé doivent être également de plus en plus impliquées.

ENGAGEZ-VOUS

Il est temps pour vous de vous engager avec nous ! Que vous fassiez partie d'une organisation, d'une institution, d'un bailleur de fonds bilatéral ou multilatéral, de la société civile ou du secteur privé, seule votre contribution pourra permettre d'atteindre pleinement la vision du PAS CLME+.

Votre support est essentiel pour préserver ces écosystèmes uniques et pour protéger et améliorer la vie de toutes ces personnes, locales ou éloignées, qui, d'une manière ou d'une autre, dépendent du bien-être et du développement de nombreux bénéfices fournis par les ressources marines vivantes partagées de la région CLME+:

Pour plus d'information, veuillez contacter
l'Unité de Coordination du Projet CLME+
info@clmeplus.org - www.clmeplus.org



Patrick Debels
Coordinateur Régional
du Projet
PatrickD@unops.org

Laverne Walker
Agent Principal du Projet
LaverneW@unops.org



Soizic Brun
Chargée de
Communication
sbrun@clmeplus.org

Andrea Salinas
Spécialiste de
Cartographie et Rapports
Environnementaux
AndreaS@unops.org



Iván Pavletich
Responsable des Opérations
et des Finances
IvanP@unops.org

Silvia del Castillo Pereira
Assistante des Opérations
et des Finances
SilviaDCP@unops.org



Principales données sur la région et le PAS CLME+

La région CLME+

- Région couverte par les grands écosystèmes marins des Caraïbes et du plateau nord-brésilien (GEMC et GEMPNB)
- Superficie totale de 4.4 millions de km²
- Partagée par 26 pays et plus de 15 territoires dépendants, états associés et départements d'outremer (incluant des îles avec un statut spécifique)
- Une biodiversité globalement riche avec un fort endémisme

Principales activités économiques

- Pêche
- Tourisme
- Transport
- Pétrole et gaz

Trois types de sous-écosystèmes bénéficient aux plus importantes pêcheries et à la biodiversité

- Les récifs coralliens et systèmes associés
- Le plateau continental
- Le sous-écosystème pélagique

Trois problèmes transfrontaliers principaux

- une pêche non durable
- la dégradation des habitats
- la pollution

Problème transversal

- la variabilité et le changement climatiques

6 stratégies pour mettre en œuvre une approche écosystémique dans la région

- **3 stratégies à l'échelle de la région**
 - S.1: Protéger l'environnement marin
 - S.2: Atteindre une pêche durable
 - S.3: Faciliter une Approche Fondée sur les Écosystèmes (AFE) grâce à une coordination des politiques intersectorielles
- **3 stratégies basées sur les 3 types de sous-écosystèmes**
 - S.4: vers une AFE pour les récifs coralliens et les habitats associés
 - S.5: vers une approche écosystémique de la pêche (AEP) pour le sous-écosystème pélagique
 - S.6: vers une AFE/AEP pour le plateau continental

4 sous-stratégies spécifiques à la pêche

- S.4A: AEP pour la langouste blanche des Caraïbes
- S.4B: AEP pour le strombe géant
- S.5A: AEP pour les poissons volants à quatre ailes
- S.5B: AEP pour les grands pélagiques

Causes principales à traiter à travers le PAS CLME+

- une faible gouvernance
- des ressources humaines et financières limitées
- une gestion des connaissances et données inadéquate
- une sensibilisation et participation du public insuffisantes
- une considération erronée de la valeur des biens et services provenant des écosystèmes
- des pressions des populations et culturelles
- une dépendance commerciale et extérieure

Organisations collaboratrices



www.theGEF.org
Agence
Donatrice



Agence
GEF



Agence
exécutive

Partenaires co-exécutifs :



Partenaires potentiels* :



INTASAVE
Caribbean



* Organisations qui ont présenté une déclaration d'intention pour une collaboration au sein du Projet CLME+, avant janvier 2015

Un grand nombre d'organisations, d'institutions et d'individus non explicitement mentionnés ci-dessus ont contribué à l'exécution du projet CLME et à l'élaboration du PAS CLME+.

Les agences du Projet CLME+ **se feront un plaisir d'intégrer de nouveaux partenaires** pour supporter la mise en œuvre du PAS CLME+.

Veuillez nous contacter à info@clmeplus.org - www.clmeplus.org

